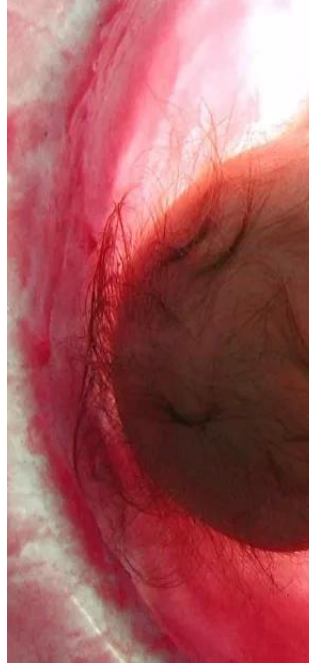


معرفة جنس الجنين: 5 مؤشرات علمية للحمل بمولود "صبي"!



وبينما لم يثبت نجاح العديد من الممارسات المقترحة لتحديد جنس الجنين، تقدم نتائج من العديد من الدراسات العلمية أدلة يمكن أن تُشير إلى زيادة احتمالية الحمل بجنس أكثر من الآخر، على الرغم من أنه لا يمكن أخذ نتائج هذه المتابعة على محمل الجد، في هذا التقرير نستعرض 5 تلميحات علمية تشير إلى أن جنس الجنين ذكر بحسب تقرير لموقع Expect to What الصحي.

1. النظام الغذائي عالي السعرات

وجدت إحدى الدراسات أن تناول نظام غذائي عالي السعرات الحرارية في وقت الحمل وتناول وجبات الإفطار بانتظام يزيد من فرصة إنجاب طفل صبي.

ووجد الباحثون أن 56 في المائة من النساء اللاتي تناولن أعلى كمية من السعرات الحرارية في وقت الحمل أنجبن ذكور، مقارنة بـ 45 في المائة فقط بين النساء اللاتي تناولن كمية أقل من السعرات

2. الأكل كثيرا خلال فترة الحمل

تتبع إحدى الدراسات الوجبات الغذائية للأمهات، ووجدت أن النساء الحوامل بأولاد يأكلن وجبات غنية بسرعات حرارية أكثر بنسبة 10 في المائة من النساء الحوامل بفتيات، إذ تضيف كل هذه البروتينات والكربوهيدرات والدهون الإضافية ما يصل إلى 200 سعر حراري إضافي في اليوم.

ويشبه الباحثون في أن هرمون التستوستيرون الذي يفرزه الأجنة الذكور قد يرسل إشارة لأمهاتهم لتناول المزيد من الطعام، وهذا يمكن أن يفسر سبب ميل الأطفال الأولاد إلى أن يكونوا أكبر حجما عند الولادة من الفتيات.

3. الاشمئزاز من الأطعمة المفضلة

يقول باحثون أنه كلما زاد الاشمئزاز من الأطعمة التي تشعر بها المرأة الحامل، زادت احتمالية حملها بصبي.

والسبب وراء ذلك، أن النفور يرتبط بالطريقة التي يعمل بها الجهاز المناعي للمرأة وهي تحاول حماية جنينها النامي.

ويقول الباحثون إن الحساسية الشديدة مصممة لحماية جنين الذكور المعرضين للخطر بشكل خاص عن طريق جعل الأم الحامل تتعد عن المواد غير الدقيقة.

4. الزوجان يعيشان معا

قد يكون الأزواج الذين يعيشون معًا أكثر عرضة لإنجاب الأولاد أكثر من الأمهات العازبات، إذ وجدت إحدى الدراسات التي نظرت في 86 ألف طفل ولدوا في الولايات المتحدة بين عامي 1959 و1998.

ووجدت الدراسة أن 51.5 في المائة من النساء اللاتي كن يعشن مع أزواجهن قبل الحمل أنجبن أولاد مقارنة بـ 49.9 في المائة من النساء اللاتي لم يكن مع أزواجهن.

وجدت بعض الأبحاث أن الأمهات الحوامل بأبناء أكثر عرضة للإصابة بسكري الحمل، وهي حالة حمل تتميز بارتفاع نسبة الجلوكوز في الدم عن المعدل الطبيعي - من الأمهات الحوامل اللاتي يحملن بناتًا.

ولم يتأكد الباحثون من السبب الذي يجعل الطفل الجنيني يؤدي إلى تغييرات استقلابية مرتبطة بالحمل أكبر من تلك التي يحدثها جنين الفتاة، ولكن يبدو أن هذه النتائج مدعومة بأكثر من دراسة واحدة.