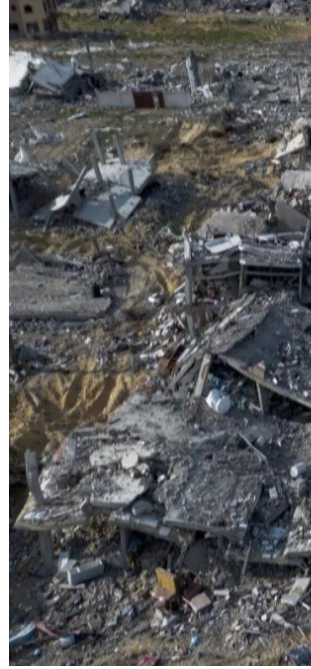


الصحة العالمية: إغلاق المعابر يعرقل إخلاء 16 ألف مريض بغزة



أكدت منظمة الصحة العالمية، اليوم السبت، أن أكثر من 16,500 مريض في قطاع غزة لا يزالون ينتظرون الإخلاء الطبي لتلقي العلاج بالخارج، محذرة من أن حياتهم أصبحت على المحك في ظل استمرار إغلاق المعابر ووقف تدفق المستلزمات الطبية.

وقالت المنظمة في بيان، إن "إمداداتنا الطبية جاهزة على الحدود، وندعو إلى إعادة فتح معبر رفح وكل المعابر بشكل عاجل"، مشيرة إلى أن "معبر رفح يشكل منفذًا حيويًا للإخلاءات الطبية ومدخلاً أساسيًا للإمدادات الصحية إلى غزة".

وأضافت المنظمة أنها تدعو إلى تدفق المساعدات دون عوائق عبر جميع معابر غزة، كما حثت الدول على استقبال المزيد من المرضى لتلقي العلاج.

من جانبه، قال المتحدث باسم منظمة الصحة العالمية في تصريحات لقناة الجزيرة إن "عددًا من المرضى المنتظرين للإخلاء الطبي إلى خارج غزة قد توفوا بالفعل"، مؤكدًا أن المنظمة "تطلب يوميًا السماح

بإدخال المعدات الطبية والأدوية إلى قطاع غزة".

وأضاف أن هناك "خطرًا حقيقيًا على حياة المرضى الذين ينتظرون الإجراء"، في ظل استمرار النقص الحاد في الأدوية والمستلزمات الطبية، وغياب المسارات الإنسانية الآمنة لنقلهم للعلاج في الخارج.